

# DIYARBAKIR MÜZESİNDEN “KANATLI AT” BETİMLİ BİR URARTU DAMGA MÜHRÜ

Esra KAÇMAZ LEVENT <sup>1\*</sup>

<sup>1</sup>Arkeolog, Yüzüncü Yıl Üniversitesi, Sosyal Bilimler Enstitüsü, Protohistorya ve Önasya  
Arkeolojisi, VAN.

\*arkeoesra@hotmail.com

**Özet:** Mühürler, gücün, zenginliğin ve söz sahibi olmanın bir simgesi olarak uzun yıllar farklı toplumlarda kullanılmışlardır. Mühür, günümüzdeki imzanın yerini tutan bir kişilik ifadesidir. En erken mühür örnekleri günümüzden yaklaşık 9.000 yıl önce ortaya çıkmış ve her çağda kullanılmıştır.

Mühürler, M.Ö. 9. ve 7. yy arasında Doğu Anadolu’da yaygın olarak kullanılmıştır. Anadolu mühür gelişimi içerisinde önemli bir yere sahip olan Urartu mühürleri form, mühürler üzerindeki betimlemeler ve işleme tekniği açısından önemli bir yeri kaplamaktadır.

Diyarbakır Müzesi’nden (Env. No. 11.29.75) “Kanatlı At” betimli damga mühür Urartu Mühürçülüğünde önemli ve dikkat çekicidir. Mühür 2.6 cm yüksekliğinde ve 1.5 cm taban çapındadır.

M.Ö. II. Bin yılın ortalarından itibaren Orta Asur mühürlerinde karşımıza çıkan kanatlı at betimlemeleri daha sonraki dönemlerde varlığını Urartu sanatında devam ettirmiştir.

**Anahtar Kelimeler:** Diyarbakır Müzesi, Urartu, Damga Mühür, Kanatlı At

## A “PEGASUS” DEPICTED URARTU STAMP SEAL FROM DIYARBAKIR MUSEUM

**Abstract:** Seals have been used as a symbol of power, wealth and to have the power to speak in different societies for a long time. Seal is a personality trait which takes place of signature of today. The earliest seal samples appeared nearly 9.000 years ago from present day and they were used in every age.

Seals were widely used in Eastern Anatolia between 9 and 7 century B.C. Urartu seals, form seals, which have significant place in Anatolian seal development, take up an important place in terms of the depictions on them and craft technique. “Pegasus” depicted stamp seal from Diyarbakır Museum (Inv. No. 11.29.75) is important in Urartu Seal making and remarkable. The seal is of 2.6 cm high and 1.5 cm base diameter.

In the middle of II thousand B.C., the Pegasus (winged horse) depictions, which we come across in Mid Assyrian seals, were enthusiastically used in Urartu art which continued its presence in later periods as well.

**Key words:** Diyarbakir Museum, Urartu, Stamp Seal, Pegasus

## 1. GİRİŞ

Mühürler, gücün, zenginliğin ve söz sahibi olmanın bir simgesi olarak uzun yıllar farklı toplumlarda kullanılmışlardır. Mühür günümüzdeki imzanın yerini tutan bir kişilik ifadesidir. En erken mühür örnekleri günümüzden yaklaşık 9000 yıl önce ortaya çıkmış ve her çağda kullanılmıştır. “Mühür, üzerinde isim veya betim/işaret kazılı olup düzen, yetki ve mülkiyet belgesi olarak mektup, senet ve diğer kağıtlara basılan, ayrıca üzerinde dualar yazılan, sihir ve tılsım ile ilişkilendirilen koruyucu niteliğine inanılan, çeşitli taşlardan veya madenden yapılan küçük bir gereçtir” (Darga, 1992).

M.Ö. birinci binin başlarında Van Gölü çevresinde kuvvetli bir devlet kuran Urartular, batıda Fırat Nehri’nden doğuda İran Azerbaycan’ına, kuzeyde Gökçe Göl ile Aras Vadisi’nden, güneyde Toroslar ve Urmiye Gölü’nün güneyine kadar geniş bir alanda egemen bir güç olarak Anadolu’nun ve hatta yakın doğunun en önemli uygarlıklarından biri olmuştur.

Doğu Anadolu’nun dağlık coğrafyasının sert iklim koşulları altında kendilerine özgü bir kültür yaratan Urartular, özellikle mimarlıkta ve maden işçiliğinde özgün eserler yaratmışlardır.

Urartu sanatı içerisinde mühürler önemli bir yere sahiptir. Urartular (M.Ö. 9-6. yüzyıl) damga, silindir ve damga-silindir gibi değişik formlara sahip mühürler üretmiş ve kullanmışlardır. Bu mühürler üzerinde yer alan betimlemeler genellikle Anadolu geleneklerine uygun konulardan oluşmuştur. Damga mühürlerin baskı alanlarının sınırlı olması yüzünden, Urartu dini ikonografisinde önemli bir yeri olan aslan ve boğa gibi hayvanlarla birden çok hayvanın değişik organlarının bir araya getirilmesi ile oluşturulmuş fantastik yaratıklar gibi tek figürler sıklıkla kullanılmıştır. Bunların dışında az da olsa “kutsal ziyafet” tanrılara sunu gibi konulu betimlemelere de yer verilmiştir (Biber 2004).

İncelediğimiz damga mühür ise, bilinen Urartu mühürleri içerisinde üzerinde işlenen kanatlı at betimiyle önem arz etmektedir. Diyarbakır Müzesi’nde Urartu mühürleri arasında bulunan, müzeye satın alma yoluyla gelmiş 11.29.75 envanter nolu damga mühür 2.6 cm yüksekliğinde 1-5 cm taban çapına sahiptir. Andezit taşından yapılmış olup iç bükey gövdeli çan formudur. Üst kısmında yuvarlak ip delikli tutamak bulunmaktadır(Çiz.1 ve Res.1). Mührün baskı kısmında “kanatlı at” betimlemesi yer almaktadır.

Damga yüzünde, sola yönelik durumda kanatlı at figürü yer almaktadır. Kanatlı at, ağzında yılan(?) benzeri bir hayvan taşımaktadır. Yeleler ve kanatların telekleri linear tekniğinde verilmiş kanatlar açık vaziyettedir. Kalça kısmı mat-

kap kullanılarak delgi tekniğinde yapılmıştır. Kuyruk kısa ve yukarı kalkıktır. Bacaklar istifleme sorunu nedeniyle büzülmüştür. Mührün üst kısmında başla kanat arasında doldurma motifi olarak yıldız betimine yer verilmiştir.

Kanatlı at bezemeleri, köken olarak Mezopotamya çıkışlıdır. Bu bezeme, M.Ö. II. Binin ortalarından itibaren Orta Assur mühürlerinde görülmektedir (Moortgat 1967; Frankfort 1939; Weber 1920). Varlığını M.Ö. I. bin yıl Mezopotamya kültürlerinde devam ettirerek Urartu sanatına buradan geçmiş olabileceği kabul edilmiştir (Özgüç, 1974 sayfa 857). Urartu sanatında çok rastlanan kanatlı at figürü, mühürler dışında kemer, kalkan vb. objeler üzerinde de işlenmiştir.

## 2. SONUÇ

Sonuç olarak; kanatlı at motifi düşünüldüğünde, ilk örneklerin Orta Asur döneminde ortaya çıktığı görülmektedir (Özgüç, 1974 Sayfa 847-860). Kanatlı at motifleri M.Ö. 7. Yüzyılda Yunanlılar tarafından da sevilerek kullanılmış ve pegasos motifi ortaya çıkmıştır (Erhat 1997). At, hem dağlık hem de ovalık bölgelerde yaşayan insanlar için önemli bir rol taşımaktadır. Atlar görünmez alemlerden haber getiren, gelecek fenalıkları önceden sezen, dostu düşmanı tanıyan bir yaratıktır. Kahramanların yardımcısı ve silah arkadaşıdır. Gerekirse konuşur ve sahibine nasihatler verir.

Urartu’da tanrısallık motiflerinden biri sayılan kanatlı atlar bazı araştırmalara göre (Van Loon 1991, Kendall 1977) Urartu Ponteonunda üçüncü sırada yer alan Güneş Tanrısı Şiüini’nin kutsal hayvanı olarak kabul edilmiştir.

Ele aldığımız; damga mühründe yer alan kanatlı at bezemesinin yakın bir benzerini Van Müzesi’nde yer alan 71.1.18 envanter no’lu çan biçimli Urartu damga mühründe de görmekteyiz (Belli 2004, Zengin 2000).

M.Ö. 8. ve 7. Yüzyıllar arasına tarihlendirebileceğimiz mühr çan biçimli formu ve üzerinde işlenen kanatlı at betimiyle Urartu mühürleri arasında yerini almıştır.

## 3. TEŞEKKÜR

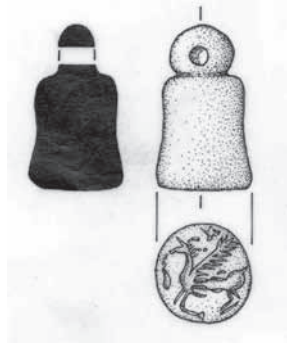
Mührü incelememe ve yayımlanmasına izin veren Diyarbakır Arkeoloji Müzesi Müdürü Nevzat İnal, Müdür Vekili Nevin Soyukaya’ya ve ayrıca Uzman Arkeolog Şeref Yumruk’a teşekkür ederim.

## 4. KAYNAKLAR

- BELLI Oktay(2004), *Urartu: Savaş ve Estetik, Urartu Mühürçülüğü*, Yapı Kredi Yayınları-1917, İstanbul, 144-146.
- BİBER Hanifi(2004), Van Müzesi’nden “Hayvanlar Hakimi” Betimli Bir Urartu Damga Mührü *Anadolu Araştırmaları*, sayı:XVII/2, İstanbul, 79.

- DARGA, Muhibbe(1992), *.Hitit Sanatı*, İstanbul, 68-69.
- ERHAT Azra (1997), *Mitoloji Sözlüğü*, İstanbul, 239.
- FRANKFORT, H.(1939) *Cylinder Seals, A Documentary Essay on the Art and Religion of the Ancient Near East*, London, 5.
- KENDALL T. (1977), *Kendall Urartian Art in Boston; Two Bronze Belts and a mirror*, Boston Museum Bulletin, 27-55
- ÖZGÜÇ Nimet(1974), *The Decorated Bronze Strip and Plaques from Altıntepe, Mansel'e Armagan / me-langes Mansel II*, Ankara, 847-860.
- VAN LOON M.N. (1991), *Urartian Iconography, Anatolia in Earlier First Millennium BC*; Lciden, 28.
- ZENGİN OLCAY(2000), *Van Müzesinde Satın Alma Yoluyla Gelen Urartu Mühürleri*, (İstanbul Üniversitesi Sosyal Bilimler Enstitüsü. Yayınlanmamış Yüksek Lisans Tezi), İstanbul.
- WEBER, O (1920), *Altorientalische Siegelbilder (Der Alte Orient)*, leipzig, 482.

## ÇİZİMLER



Çiz. 1.

## RESİMLER



Res. 1.