

ERZURUM'UN KÜLTÜREL MİRASI “EHRAM”

Ayşegül Karakelle^{1*}

¹Mustafa Kemal Üniversitesi, Güzel Sanatlar Fakültesi, Geleneksel El Sanatları Bölümü / Hatay

*akyildiz@mku.edu.tr

Özet: Çeşitli uygarlık ve kültürlerin beşiği ve geçit yolu olan yurdumuzda el sanatlarımızın çok zengin olmasının yanı sıra uzun bir geçmişe sahip olduğu açıkça ortadadır. İnsanların giyinip kuşanma sorunları insanlık tarihi ile başlamıştır. Barınacak bir yuva, besin ve giyim insanların en doğal ihtiyaçlarını teşkil etmektedir. Bu ihtiyaçlar içerisinde giysi, vücudu dış etkenlere karşı koruyan bir araç olmaktadır. Bunun yanı sıra giyim; güzel görünme, kendini gösterme, kişiliğini ifade etme gibi özellikleri içinde barındıran ve bu arzuları yerine getiren bir sanattır. İslamiyet’le birlikte kadınların giysileri, inançları doğrultusunda şekil almıştır. Erzurum’da Ehram, tamamıyla koyunyunünden yapılmış, kadınların dış giysi olarak kullandıkları, tek parça halinde örtündükleri sokak giysisidir. Sadece dış giysi olmasının yanı sıra giyinen kişinin karakterini dahi yansıtabilecek kadarda büyük bir öneme sahiptir. Ehramlarda kullanılan nakışların bile ayrı bir dili vardır. Bunların bir kısmı tabiat-tan benzetilerek alındığı gibi bir kısmı da eski kilim, halı ve çoraplardan dokumaya uyacak şekilde kopya edilmişlerdir. Diğerleri ise hayali şeyler sonucunda ortaya çıkmış ve yine tabiatdaki herhangi bir objeye benzetilerek isimlendirilmiştir. Bu bildiride Erzurum’un kültürel mirası olan Ehram dokumacılığının dünü ve bugünü incelenmiş, Ehramlarda kullanılan motiflerin kompozisyon özelliklerinden bahsedilmiştir.

Anahtar Kelimeler: Erzurum, Giyim-Kuşam, El Sanatları, Dokuma, Ehram

Erzurum’s Cultural Heritage “Ehram”

Abstract: The cradle of various civilizations and cultures, and the parade route is rich in handicrafts, as well as our country has a long history that is obvious. Dress oneself up the history of mankind began with the problems of people. A home to shelter, food and clothing needs of the people constitute the most natural. These needs are in the clothing, the body is a tool that protects against external aggressors. Besides clothing, beautiful appearance, self-realization, which includes features such as expression of personality and fulfilling these desires, is an art. Women’s clothing along with Islam, has taken shape in accordance with their beliefs. Erzurum of Ehram, made entirely from sheep’s wool, the women used as outer clothing, street dress of covered women in one piece. Even if only to reflect the character of the outer clothing as well as being dressed up until the person is central. Even if there is a separate language used Ehrams’ embroidery. Taken as an analogy with nature is a part where some of these old rugs, carpets and socks textiles to fit are copies. Others are the result of imaginary things, and again named in analogy with any object in nature. In this report, which is the cultural heritage of Erzurum Ehram weaving past and present, examining composition of motifs used Ehrams mentioned.

Key Words: Erzurum, Clothing, Handicrafts, Weaving, Ehram

1. GİRİŞ

Çağlar boyunca çeşitli medeniyetlerin beşiği olmuş Anadolu, bu medeniyetlerin izlerini üzerinde barındırmaktadır. Bu uygarlıklar değişik kültürleri içine alırken giyimi de etkilemekte ve çok farklı çeşitlemeler ortaya çıkmaktadır. Bunun yanı sıra tarih boyunca kılık kıyafetlerin şekil almasında iklim, din, ferman, emir, savaş gibi şartlar etkili olmuştur. Erzurum'un uzun süren kış günleri, kadınların dış giysilerinin oldukça kapalı olmasını gerektirmiştir. Sıcak bölgelerde yaşayan insanlar kendilerini serin tutacak dokumalardan (pamuklu) elbiseler yapıp giyerken, soğuk bölge insanları da soğuktan koruyucu, kalın ve yünlü kumaşlardan elbise yapma zorunluluğunu duymuşlardır [1].

2. MATERYAL VE METOT

Araştırma, Erzurum ili merkezinde ve ilçelerinde üretilen ehram kumaşının dokumasını, kullanılan hammaddeyi, araç ve gereçleri, ehram dokumada kullanılan motiflerin kompozisyon özelliklerini belirlemek amacıyla 2011-2012 yılları içerisinde planlanmış ve yürütülmüştür. Bu amaçla öncelikle Erzurum Büyükşehir belediyesine bağlı halıcılık merkezinde küçük bir ehram dokuma atölyesine ve ehram satışı yapan mağazalara gidilerek karşılıklı görüşme yöntemi ile ilgili kişilerden bilgi alınmıştır. Ayrıca satış yerlerinde satılan ürünlerin çeşitleri gözlem yoluyla belirlenmiş fotoğrafları çekilmiştir.

3. BULGULAR

Erzurum, Doğu Anadolu bölgesinde, kuzeyden Artvin-Rize, batıdan Gümüşhane-Erzincan, güneyden Bingöl-Muş, doğudan Ağrı-Kars illeri ile çevrilmiş olup genel sınırları içinde 24.768 km² lik bir alana sahip ildir. Doğu-batı yönünde "Pasinler-Erzurum ovaları" kuzey-güney yönünde ise Palandöken dağlarıyla çevrilidir. Erzurum, el sanatları yönünden zengin bir kültür birikimine sahip bir il olmasının yanı sıra sanat ve meslek dallarından pek çoğu el sanatları ile ilgilidir. Erzurum' da el sanatları bakımından dabakçılık, saraççılık, semercilik, çarıkçılık, kürkçülük, kevelcilik, kunduracılık, keçecilik, culfacılık, demircilik, bakırcılık, bıçakçılık, kuyumculuk, (oltu taşı, altın) ve dokumacılık gibi oldukça fazla bir zanaatkar gurubu bulunmakta iken son yıllarda bunların sadece birkaç tanesi hayata tutunmaya çalışmaktadır [2].

3.1 Ehram



Fotoğraf.1

Kumaş boyunca uzanan ve çözü adı verilen ipliklerle, kumaşın eninde yer alan ve atkı olarak adlandırılan iki iplik sisteminin birinin diğerine dik açı yapmasıyla oluşan tekstil yüzeylere dokuma denilmektedir [3]. Ehram ise; Erzurum'da yaşlı kadının, köyde ise hemen hemen bütün kadınların sokak giysisi olarak tanımlanmaktadır [4]. Ayrıca başka bir tanımda da Kabeye girerken Hacıların örtündükleri dikişsiz bürgü, örtü ve yaygı olan yünlü kumaş şeklinde ifade edilmektedir [5]. Anadolu'nun Doğu ve Güneydoğu bölgelerinde bugünde dokunan ve kullanılan Ehram, Osmanlılar döneminde car, çarşaf ve feracenin yanı sıra kadın dış giysisi olarak görülmektedir. Ehramlarda carlar gibi uzun kenarı insan boyunu aşacak şekilde, iki kanat halinde dokunmakta ve dikilerek kullanılmaktadır. Yünden dokunan ehramlar genellikle kareye yakın dikdörtgen biçimindedir (Fotoğraf:1).

Düz ve desenli olmak üzere iki türüdür. Çözgü ve atkı iplikleri tek katlı fakat fazla bükümlü olduğundan dolayı kumaş, bürümcük gibi kıvrımlı bir görünüme sahiptir. Düz ihramların yalnızca kenar kısmıyla alt ve üst boylarında pamuk ipliğinden 1-1,5 cm'lik bantlar vardır (buna felenek veya kıyı adı verilmektedir). Motifler, zemin atkıları arasına renkli yün ve pamuk iplikleriyle tezgah üzerinde dokunur. Tek kanat halinde bulunan bu ihramların bir kenarında "haşiye" adı verilen su halinde motifler bulunur. Desenli ihramlar serpmeye, sulu, kaplama motifli olmak üzere üç grupta toplanırlar. Kaplama ve düz ihramlar dışında haşiye hemen hemen tüm ihramlarda vardır. Haşiye ve kaplama motiflerine aynalı kutu, saat kordonu, uçan kuş, arı dala kondu, reyhan dalı, pirinç deni gibi pek çok adlar verilir. Kaplama motifli ehramlarda desenler tüm yüzeyi kaplar. Sulularda desenler çubuklar halindedir. Serpmeye motiflerinde ise motifler belli bir düzene göre kumaş alanına serpiştirilmiştir. Ehramların renkleri genellikle doğal yün renklerindedir. Beyaz, kahverengi, mor, boz ve siyah en çok görülen renklerdir. Doğal renklerin harmanlanmasıyla bazı ara tonlarda elde edilebilmektedir. Erzurum, Bayburt ve Urfa yörelerinde bugünde dokunmakta ve kullanılmaktadır [6].

3.2. Erzurum'da Ehram ve Dokumacılığı

Erzurum'da eskiden ehramlar "culfa" denilen dokuyucular tarafından dokunurdu. Ehramın çözgü iplikleri öncelikle demir çubuklar arasında ayarlanır daha sonra dükkânların içine alınarak tezgâhlara aktarılırdı [4]. Ehram dokumacılığında kullanılan iplerin büküm işlemi (eğirme) herhangi bir makine kullanılmadan yapılmaktaydı. Kimi ev kadını boş zamanlarını değerlendirerek, el harçlığını çıkarmak, dolayısıyla aile bütçesine katkıda bulunmak amacı ile yapağı halinde yün satın alır, bu yünü evinde yıkar, iplere sererek kurutur, özel yün çubuğu ile çırpar, yün tarağında tarar, teşi ile bükür, iplik yapar ve götürüp culfalara satardı. İplikler elle büküldüğü için, incelik ve kalınlıkları, eğiren kişiye göre değişmekteydi. Ehramlık iplerde büküm ne kadar ince gerçekleştirilirse, o kadar kıymetli olurdu. Ehramın bükümüne göre değeri arttığı ve iyi bükülen ip dokumada güzel durduğu için, çoğunlukla ipleri ehramı dokutan kişi bükürdü. Bu yüzden ipi bükten kişi büküm işlemine özen gösterirdi. O zamanlarda mahalle aralarında, kapı önlerinde ellerinde teşi ile ip bükten kadınlara çokça rastlanırdı. Culfada iplik tartışı tarihi oluşa ve geleneğe bağlı olarak yapılırdı. 4 yumurtanın ağırlığına "1 tuht" denilmekteydi. 6-7 tuhttan bir ehram yapılırdı. Bu da tahmini olarak 1kg gelmekteydi. Culfaya iplik götüren kadının ipliği yumurta ile tartılır, sonra ehram kendisine verilirken yine aynı tartı sistemi uygulanırdı. Ehramlar saf koyunyününden yapılır, koyunun üzerindeki doğal renkler kullanılırdı. Bunlar siyah, beyaz, boz, şekeri boz, kahverengi, mor ve yine bu renklerin açık ve koyu tonları da kullanılmaktaydı [7].

Ehram dokumacılığında tamamıyla koyunyününden faydalanılmaktadır. Yalnızca motif (buna yörede nakış, işleme denilmektedir.) ve kenarlar için pamuktan veya orlondan üretilen renkli iplikler kullanılmaktadır. Koyunun özellikle yan karn ve boynundan karnına geçişteki yünleri tercih edilmektedir. Ehram için en makbul yün daha yumuşak ve sağlam olan kuzu yünüdür. Özellikle koyunun kırılmasında yünlerin eşit ve dengeli kesilmesi yünün kalitesini artırır. Erzurum'da dokunan ehramlar yaklaşık olarak 1000gr bükülmüş ipten dokunmaktadır. Bu rakam bazen 1200 gr arasında olduğu gibi 800-900 gr da olabilmektedir. Bu değişim ipin ince ve kalın bükülmesine bağlıdır. Çözgü için kullanılacak iplerin ayrıca haşılama işleminden geçmesi gerekmektedir. İpin dayanıklılığını artırmak, gücü ve tarakta ipliğin kaygan, kopmadan rahat çalışabilir halde olmasını sağlamak amacıyla ipliğin geçirildiği unlu ve çirişli eriğe haşıl, tabi tutulan işlemede haşılama denir. Erzurum, Erzincan, Bayburt yöresinde haşıl malzemesi olarak çiriş unu kullanılmaktadır (Çiriş otu kökünün kurutulmasıyla dövülmesinden meydana gelmektedir). Bunun yanı sıra diğer yörelerde bu işlem için tutkal ve gize gibi maddelerde kullanılmaktadır. Çiriş haşılı

topaksız olacak şekilde ezilir, sulu tahin haline gelince çözgü direğine gerilmiş olan çözgüleme elle sürülür. 1kg. yün için 300 gr çiriş unu kullanılmaktadır. Haşlanmış çözgü iplikleri bobinlere sarıldıktan sonra çözgü tezgâhının çerçevesindeki çubuklara geçirilip yerlerine konur. Çözgü tezgâhı, çözgü ipliklerini dokuma tezgâhında dokunabilecek şekilde birbirine paralel bir duruma getirmeye yarar. Artık çözgüler, tezgâha gerilmek için hazır haldedirler[8].

Kumaşlarda kullanılan temel örgüler bezayağı, dimi ve satendir. Bu üç temel örgünün kendilerine özgü yapıları ve yüzey görünüşleri vardır ve bu özellikler örgünün temelini oluşturur. Diğer örgüler bu üç temel örgünün geliştirilmesiyle elde edilmektedirler. Ehram kumaşının dokuma örgüsünde en basit bezayağı örgü kullanılmaktadır [3]. Bu örgü, atkı ipliklerinin çözgü iplikleri arasından bir alt bir üst geçtiği dokuma örgüsüdür [9]. Çözgü ve atkı ipliklerinin her harekette birbirine bağlandığı en basit kumaş örgüsüdür. Örgünün bir raporu iki çözgü ve iki atkı ipliğinden oluşur. Bezayağı ehramlarda kullanılan kumaş örgüsüdür.

3.3. Ehram Dokumada Kullanılan Araçlar

3.3.1. Dokuma Tezgâhı

Dokumacılığın temel aracı tezgâhların, ilk örneklerinin incelenmesi sonucunda, insanların iki çatal sopa üzerine uzun yatay bir sopa yerleştirmek ve üstünden çözgü iplikleri sarkıtıp; her birinin uçlarına ağır taşlar bağlamak suretiyle aralarından el yardımıyla atkı ipliklerini çapraz olarak geçirerek dokuma yaptıkları tespit edilmiştir. Türkler; dokuma tezgâhının boyuna atılan iplik gruplarına "arış" enine atılan ise "argaç" adını vermektedirler. Tezgâhlar kullanım biçimleri ve tiplerine göre; aşağıdaki şekilde sınıflandırılmaktadır (Fotoğraf.2).



Fotoğraf.1

3.3.1.1 Kirkitli Dokuma Tezgahı

3.3.1.1.1. *Masa Tezgâhu*: En basit haliyle iki yan tahta ve gücünden oluşan çoğu kez ensiz dokumaların yapıldığı tezgâhlardır. Masa tezgâhlarında bezayağı dokuma yanında kirkitli dokumalarda yapılabilir [10].

3.3.1.1.2. *Yatay Tezgâh*: Yerinden sökülüp kolayca taşınabilen en basit dokuma tezgâhlarıdır. Leventler iki ucundan toprağa çakılıp, çözümler levent arasına yere paralel olarak gerilmektedir.

3.3.1.1.3. *Dikey Tezgâhlar*: Kullanıldığı yöreye göre ipağacı, mazman, ıstar gibi isimler almaktadır. Yere dik veya duvara dayanarak kurulan tezgâhlar içinde yer alan halı dokuma tezgâhı, sarma tezgâh, düz tezgâh olmak üzere üç çeşidi bulunmaktadır [11].

3.3.1.2. Mekikli Dokuma Tezgâhları

3.3.1.2.1. *Kamçısız Tezgâhlar*: Kamçısız tezgâhlar çerçeve (gücü) sayılarının artırılıp eksiltilmesine ve çerçevelerin hareket düzeninin el ve ayakla yapılmasına göre farklı yapıdadır. En az iki çerçeveye sahip olması gereken kamçısız tezgâhların çerçeve sayıları farklılık göstermektedir. Her bir çerçevenin hareketi bir ayağa (pedala) bağlıdır. Elle çalışan tiplerinde ise bu çerçevelerin hareketi tezgâhın yan tarafında bulunan el pedalları ile sağlanmaktadır.

3.3.1.2.2. *Kamçılı Tezgâhlar*: Diğer tezgâhlardan en önemli farkı mekiğin el ile değil de kamçının çekilmesi ile atılmasıdır. Bu sistem el dokuma tezgâhlarına hız kazandırmıştır.

3.3.1.2.3. *Çukur Tezgâhlar*: Anadolu'da görülen bir tezgâh tipidir. Dokuyucunun oturduğu yer ve pedalların bulunduğu kısım bir çukur içerisinde yer alır.

3.3.1.2.4. *Yüksek Tezgâhlar*: Çukur tezgâhlardan pek farklı değildir. Dokuyucu ve pedal kısmı düz zemin üzerindedir.

3.3.1.2.5. *Armürlü ve Jakarlı Tezgâhlar*: Çözgü ipliklerinin hareketlerini kolaylaştırmak ve hızlandırmak için 8 gücünden 24 gücüne kadar gücü gerektiren dokumalarda armürlü, 24'ten 32'den fazla gücü gerektiren dokumalarda jakarlı tezgâhlarda dokunmaktadır [10].

3.3.2. Teşi

Yün veya pamuğun eğilerek sarıldığı, ucu çengelli yarım küre şeklindeki gövde ve ince uzun sap olmak üzere iki kısımdan oluşan iplik büküm aletidir. Çeşitli yörelerde iğ, ağırşak, öreke olarak da bilinmektedir (Fotoğraf.3).



Fotoğraf.3

3.3.3. Çıkrık

Pamuk ve yün eğirmek için kullanılan ve bir çarkla bir sarma makinesinden oluşan el aletidir. "Çahra" olarak ta bilinen bu alet atkı ipliklerinin hazırlanmasında kullanılır (Fotoğraf.4).



Fotoğraf.4

3.3.4. Masura ve Mekik

Kamıştan yapılan üzerine atkı ipliklerinin sarıldığı, uzun silindirik şeklindeki makaralara masura, masuraların geçirildiği kemikten veya tahtadan yapılmış atkılarının çözgülerin arasından geçirilmesini sağlayan alete de mekik adı verilmektedir (Fotoğraf.5).



Fotoğraf.5

3.3.5. Çağlık

Cağ ve elecek olmak üzere iki kısımdan oluşmaktadır. Çağlar üzerine masuralar takılarak üzerlerine iplik sarılması işleminde kullanılmaktadır. Ayrıca, çağlık daha çok, yan kısmında birbirine paralel yatay çubukların ortalarında bulunan deliklerden iplikleri çapraz almak için tek tek geçirilerek çözgü hazırlama işleminde kullanılmaktadır (Fotoğraf.6).



Fotoğraf.6

3.3.6. Yün tarağı

Yaklaşık 20x50 cm ebadında dikdörtgen şeklinde bir ucunda demir dişleri olan, yün liflerini düzetmede kullanılan el aletidir (Fotoğraf.7).



Fotoğraf.7

3.3.7. Felemenk

Dikdörtgen şeklindeki çitalardan yapılmış iki basit çerçevenin kısa kenarları, orta kısmındaki delikten demir bir eksen üzerine geçirilmesiyle oluşan ip dolama aletidir (Fotoğraf.8).



Fotoğraf.8

3.3. Ehram Dokumada Kullanılan Gereçler

Dokumalarda kullanılan ipliklerin eğrilmek suretiyle elde edildikleri ve ilk eğirmenin, liflerin iki el arasında ovuşturularak yapıldığı tahmin edilmektedir. Daha sonra ise bu işlemin biraz yuvarlak bir taş ile diz üzerinde ovuşturularak elde edilen ipliğin uzatılması ve birbirlerine eklemek suretiyle yapılmakta olduğu anlaşılmaktadır [12].

3.3.1. Lif

Tekstil endüstrisinin temel maddelerini oluşturan, uzunluğu, eninden çok fazla olan herhangi bir işleme tabi tutulmadan kıvrılabilen, helezonlar oluşturabilen, katlanabilen ve eğrilebilen, çekmeye karşı koyabilen, kopmaya mukavemet gösteren, boyanabilen elastiki yapıdaki maddeler lif olarak tanımlanmaktadır.

3.3.1.1. Doğal Lifler

Çabuk buruşurlar, vücut terini emerek dış ortama aktarırlar. Bünyelerinde daha fazla hava tutarlar. Yalıtkan olmakla beraber ısıya ve soğuğa karşı koruyucudurlar. Esneklikleri azdır. Doğal lifler kendi içerisinde; **Bitkisel lifler**; Tohum lifleri (pamuk); Gövde lifleri (keten, kenevir, jüt, rumi); Meyve lifleri (hindistan cevizi); Yaprak lifleri (sisal, manila kendiri) şeklinde gruplandırılmaktadırlar. **Hayvansal lifler** ise; Deri ürünü (yün, tiftik, tavşan vb); Salgı ürünü (doğal ipek) **Madensel kaynaklı doğal lifler** ise Asbest lifi olarak tanımlanmaktadır.

3.3.1.2. Yapay Lifler

Bu grup altında ise; Rejenere Lifler, Selüloz Lifler (Bakır reyonu, vizkoz reyonu, asetat reyonu, nitrat reyonu) bulunmaktadır [10].

Bu liflerin en önemlisi yündür. Yün lifi ondüle görünümündedir. Bu özelliği ısı tutmasını ve iyi bükülmesini sağlamaktadır. Yün lifleri mikroskopta incelendiğinde pul tabakalardan oluştuğu gözlenmektedir. Bu pul tabakalarının birbirine geçmesi, keçeleşmesine neden olmaktadır. Sıcak suyla yıkandığında keçeleşen yünün bu özelliğinden yararlanılarak keçe ve fötr elde edilmektedir. Koyunyünü genellikle ilkbaharda kırılmaktadır. İlkbaharda yapılan kırkımda yünler daha temiz ve uzun, sonbaharda ise daha kirli ve kısa olmaktadır. Kırkımdan yeni çıkan yüne yapağı adı verilmektedir. Yapa-

ğular, kirli, sert, kaba ve az elastiki yünlerdir. Kırkım özel makaslarla yapılır. Kesime boyun kısmından başlanır ve bütün olarak çıkarılır. Bu işleme gömlek adı da verilmektedir. Yapağular, suda “tokaç” adı verilen tahta aletlerle dövülerek sabunlanmış gibi köpürünceye kadar yıkanıp, çalkalanarak güneşte kurumaya bırakılır. Yün çubuklarıyla çırpıldıktan sonra, yün tarağıyla taranıp “sümek” haline getirilen yünler eğrilerek ip haline getirilmektedirler. Eğirme; Sümek halindeki yünün iplik yapılmak üzere iş, teşi gibi aletlerle bükülmesi işlemidir. Türklerde eğirmek sözünün kök ve manaları da çok derin ve eskidir. Türkçede eğirmek sözü bugün Anadolu’da kullandığımız şekilde “yünü veya pamuğu eğirmek” manasına geldiği gibi, eski Türkçede “döndürmek, çevirmek, bir yeri kuşatmak, sarmak” manalarında kullanılmıştır [12].

3.4. Ehramlarda Kullanılan Motifler

Motif; Bezeme ve süslemede bütünü oluşturan parçalardan her birine verilen ad olarak tanımlanmaktadır. Ehramlarda kullanılan motiflerin kaynakları çok çeşitlidir. Bunların bir kısmı tabiatın benzetilerek alındığı gibi bir kısmı da eski kilim, halı ve çoraplardan dokumaya uyacak şekilde kopya edilmişlerdir. Diğerleri ise fanteziler sonucu ortaya çıkmış ve yine tabiatın herhangi bir objeye benzetilerek isimlendirilmiştir. Motifler, ehramın yüzey kompozisyonlarına göre; serpme, sıralı ve kaplama olarak üç başlıkta toplanmaktadır [13].

3.4.1. Serpme Motifler

Ehramın bütün yüzeyini belirli bir düzende ve eşit aralıklarla serpme kaplayan nakışlardır. Motiflerin yüzeye yerleştirilmesinde iki düzen görülmektedir. Birinde, nakışlar aynı doğrultuda, atkı, çözgü yönünde eşit aralıklarla, diğerinde ise; atkı ve çözgü doğrultusunda her sırada serpme açıklığının yarım kaydırılması ile yerleştirilmektedir.

3.4.2. Sıralı (Sulu) Motifler

Bu nakışlar atkı doğrultusunda düzgün sıralar halinde dokunmaktadır. Motifler diğerlerine oranla büyüktür. Nakış aralıkları yine mekik boyunda ayarlanmaktadır. Dokuması zor, zaman alan ve pahalı olan bu ehramlar, yörede özellikle çeyizlik için tercih edilmektedir [13].

3.4.3. Kaplama Motifler

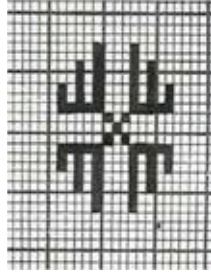
Yüzeyi tamamen kaplamaktadır. Desen verilirken genellikle açık renk pamuk iplikler tercih edilmektedir.

Ehramların yüzey ve bordürlerinde kullanılan motifler dört ana başlık altında toplanmaktadır.

3.5. Bitkisel Kaynaklı Geometrik Motifler

3.5.1. Ceviz Kanadı

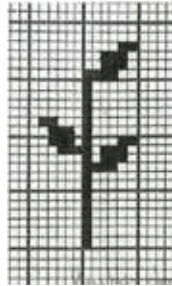
Ana merkezin dört tarafından çıkan üç kolun oluşturduğu, sık kullanılan motiflerdendir. Ceviz kanadı ismini, kırılmış ceviz tanesinin içindeki iç cevizin şeklinden aldığı düşünülmektedir (Şekil-1)



Şekil-1

3.5.2. Reyhan Dalı

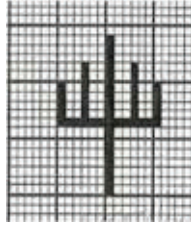
Adında anlaşıldığı gibi yörede yetişen ve de çokça kullanılan reyhan otu bitkisinden esinlenerek ehramlara işlenmiştir. Bu motif taneli olduğu için yüzeye serpiştirilmektedir. (Şekil-2)



Şekil-2

3.5.3. Kişniş Çöpü (Hammeli)

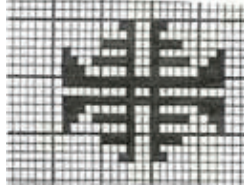
Kişniş çöpü, bir kaide üzerine oturtulmuş, yanlardan çıkmalı, dört koldan oluşmaktadır. Kendisi ile beş kolludur. Sanki beş kollu şamdanı da andırmaktadır. Ayrıca hanımeli denmesinin sebebi ise; beş parmağı hatırlatır çıkıntılarının olmasıdır (Şekil-3)



Şekil-3

3.5.4. Elma Şeleği

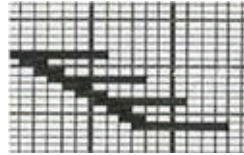
Ortadan yarıya bölünmüş bir elmanın görüntüsündedir. Şelek; yörede meyve kurusu anlamına gelmektedir. Karşılıklı iki hattın artı şeklinde oturtulması ile tasarlanmıştır. (Şekil-4)



Şekil-4

3.5.5. Pirinç Deni

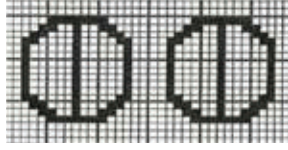
Pirinç deni; pirinç tanesi anlamındadır. Serpme nakışların en küçüğüdür. Tekli pirinç deni, çiftli pirinç deni gibi çeşitleri vardır. (Şekil-5)



Şekil-5

3.5.6. Mercimek

Mercimek taneleri gibi yuvarlak şekillidir. Yuvarlak tanelerin yan yana gelmesiyle oluşmaktadır. Her bir tanenin ortasından yatay çizgi geçmektedir[8] (Şekil-6)

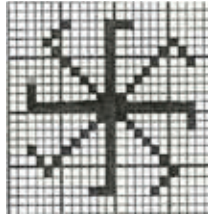


Şekil-6

3.6 Figürlü Motifler

3.6.1. Çark Yıldızı

Değirmen çarkını anlatan bu nakış ehram dokuyucuları tarafından "çarkifelek" "ayyıldız" olarakta isimlendirilmektedir. [13] (Şekil-7)



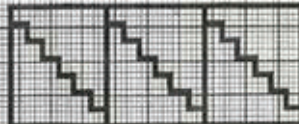
Şekil-7

3.6.2. Haşiye

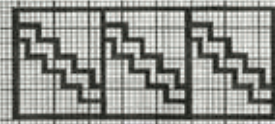
Eski Türkçede haşiye; kenar, bordür anlamına gelmektedir. Ehramda ise kenarları çevreleyen motiflerdir. Tekli Haşiye (Şekil-8), Çiftli Haşiye (Şekil-9), Zigzag Sırtlı Haşiye (Şekil-10) gibi çeşitleri vardır. Ayrıca bazı yörelerde Su Yolu, Sarhoş Yolu, Analı Kızlı, Üç Eltiler gibi farklı isimlerde almaktadır.



Şekil-8



Şekil-9

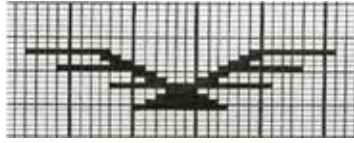


Şekil-10

3.7. Karışık Motifler

3.7.1. Antika

Dokuyucuların hayallerinde oluşturdukları motiflerdir. Antika, üçgen bir kaide üzerine oturtulmuş ve bu üçgenin uç tarafından çıkan, üç kollu bir şekildir. Bu motifin nereden esinlenerek isimlendirildiği tespit edilmemekle birlikte, kanatlarını açmış bir kuşu andırmaktadır (Şekil-11)

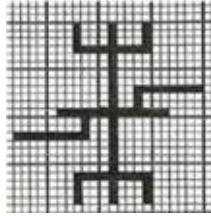


Şekil-11

3.8. Nesneli Bezemeler

3.8.1. Elmas Küpe

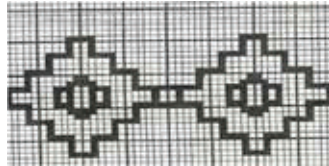
Kişniş çöpü nakışında olduğu gibi uzun bir çizginin uçlarından çıkan iki kola sahiptir. Altı üstlü olmak üzere, üçlü şamdana benzemektedir [8]. (Şekil-12)



Şekil-12

3.8.2. Aynalı Kutu

Birbirine bağlı sıralar halinde olan bu nakış yalnızca haşiye (bordür) motifi olup, su halinde dokunur. [13]. (Şekil-13)



Şekil-13

3.8.3. Ceylan Boynuzu

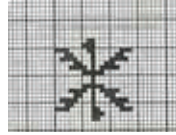
Adından da anlaşıldığı gibi ceylan boynuzuna benzemektedir. Bu motif, yüzey üzerinde kullanılmakla beraber haşiye olarak ta kullanılmaktadır. Zor bir nakış olduğundan ehram dokuyucuları fazla yapmamaktadır. (Şekil-14)



Şekil-14

3.8.4. Arı Dala Kondu

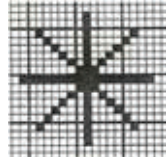
Herhangi bir uçan böceğin şekline benzemektedir. Bu nakışın ortasından uzun bir çubuk, iki ucunda da birbirine ters pirinç deni nakışları bulunmaktadır. Taneli olduğundan yüzey motifi olarak kullanılmaktadır. (Şekil-15)



Şekil-15

3.8.5. Yıldızın Oynayışı

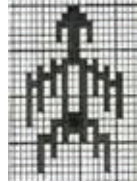
Adından da anlaşıldığı gibi bir yıldızı andırmaktadır. Bir merkezden çıkan 8 kollu yıldız nakışı çizgisel halde yer almaktadır (Şekil-16).



Şekil-16

3.8.6. Uçan kuş

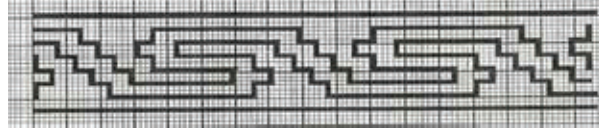
Bu nakış havalanmış bir uçağı ya da bir kuşu andırmaktadır. Bu yüzden olsa gerek bu ismi almıştır (Şekil-17).



Şekil-17

3.8.7. Saat Kordonu

Bu motif ehramlarda en çok kullanılan motiftir. Dekoratif olarak ehram üzerinde en iyi duran ve en dolgun olanıdır. Saat kordonu birbirini tamamlayan bir nakış olduğundan en çokta haşiye olarak kullanılmaktadır [8] (Şekil-18).



Şekil-18

3.9. Ehram Kumaşının Değişik Tasarımlarla Farklı Alanlara Yansıması

Ehram kumaşının farklı alanlara uyarlanarak yaşatılması düşüncesine rağmen, şu ana kadar bu alanda yapılan çalışmalar birkaç taneyi geçmemektedir. Son yıllarda yapılan bazı çalışmalar sonucunda Erzurum Büyükşehir Belediyesinin Halıcılık Okulunda küçük bir ehram atölyesi ile, geçen yıllarda da Kız Meslek Lisesi Giyim Bölümü öğretmen ve öğrencileri tarafından ehram kumaşından hazırlanmış, dekoratif (yatak örtüsü, masa örtüsü, para kesesi, heybe, çanta vb.) ve giyim (döpiyes, etek, ceket, pelerin, şapka vb) amaçlı ürünlerle ehram kumaşı tanıtılmaya ve yaşatılmaya çalışılmaktadır.



Fotoğraf.9



Fotoğraf.10

4. SONUÇ

Türk Giyimi, devirlere göre çeşitli etkilerle değişikliğe uğramıştır. Bu değişiklik genel yapısında değil, biçiminde meydana gelmiştir. Anlaşılan o dur ki; geleneklerimiz içerisinde büyük bir yeri olan giyim-kuşam tarz ve şekilleri, diğer sosyal alanlardaki gibi, köklü değişiklikleri kabul etmemektedir. Bunun gerçekleşmesi zamana ve büyük etkileşimlere bağlıdır. Gelişen toplumumuzun çağa ve batıya ayak uydurma isteği, giyim-kuşamımızı da ister istemez etkilemektedir. Bu oranda araştırma konusu olan ehram ve ehramcılık da nasibini almaktadır. Bu kayboluşu engellemek ise, toplumsal bir güç gerektirdiği için, geleneksel giysilerimiz içine giren ehramı, halkın benimsediği şekilde farklı kullanım alanlarına taşıyarak, yaşatılması sağlanmalıdır.

5. KAYNAKLAR

- [1] ÇELİK, Adem, 1996. **Erzurum'da Kadın Giyiminin Tarihi Süreci İçinde Ehram ve Dokumacılığı**, Atatürk Üniversitesi Güzel Sanatlar Enstitüsü Dergisi, Sayı 3, Erzurum
- [2] www.erkurum.gov.tr (12.03.2011)
- [3] YILMAZ, Nuray ve ANMAÇ, Elvan, 2000. **Basit Yapılı Örgüler**, Dokuz Eylül Yayıncılık Halkla İlişkiler ve Reklamcılık Sanayi Ticaret Ltd. Şti., İzmir
- [4] BULUT, Sabahattin, 1997. **Damla Damla Erzurum**, Demircioğlu Matbaası, İstanbul
- [5] ANONİM. (t.y) **Yeni Lügat Sözlüğü**, Cilt:3, s:1388
- [6] ANONİM, 1986. **Büyük Larousse Sözlük ve Ansiklopedisi**, Cilt:11, s: 5587
- [7] ATILCAN, İhsan Coşkun,1991. **Erzurum Barları ve Yöresel Giysileri**, Erzurum Kalkınma ve Dayanışma Vakfı Yayınları, İstanbul
- [8] ÇELİK, Adem, **Erzurum'da Ehram**, Atatürk Üniversitesi, Sosyal Bilimler Enstitüsü (Yayınlanmamış Yüksek Lisans Tezi), Erzurum, 1997
- [9] AYTAÇ, Çetin, 1997. **El Dokumacılığı**, MEB Basımevi. Ankara
- [10] KAYA, Firdevs ve ERGENEKON, Cavidan, 1989. **Mekikli El Dokumacılığı**, Gazi Üniversitesi Mesleki Eğitim Fakültesi Yayın No:25, Ankara
- [11] SÖNMEZ, Tuna Demir, 1995. **El Dokumacılığı ve Çarpına Dokuma**, Türk Hava Kurumu Basımevi, Ankara
- [12] ÖGEL, Bahaeddin, 1991. **Türk Kültür Tarihine Giriş**, Kültür Bakanlığı Başbakanlık Basımevi, Ankara
- [13] KAHVECİ, Mücella, 1998. **Erzurum, Erzincan ve Bayburt İllerinde Üretilen Ehram Dokumalarında Kullanılan Hammadde İle Üretilebilecek Yeni Ürün Tasarımları**, Gazi Üniversitesi (Yayınlanmamış Yüksek Lisans Tezi), Ankara